



Kangasjärven tuulivoi- mapuiston osayleis- kaava

OSALLISTUMIS- JA ARVIOINTISUUNNITELMA

Keiteleen kunta

7.1.2024

Sisällys

1	Osallistumis- ja arviointisuunnitelman tarkoitus.....	1
2	Suunnittelun tavoite ja alue	1
3	Lähtökohdat.....	2
4	Selvitykset ja vaikutusten arviointi	13
5	Osallistuminen ja vuorovaikutus	14
6	Suunnitteluvaiheet ja alustava aikataulu	15
7	Yhteystiedot.....	17

1 Osallistumis- ja arviointisuunnitelman tarkoitus

Maankäyttö- ja rakennuslain (MRL) (1.1.2025 alkaen Alueidenkäyttölaki) 63 §:n mukaan tulee kaavoitustyöhön sisällyttää kaavan laajuuteen ja sisältöön nähden tarpeellinen suunnitelma osallistumis- ja vuorovaikutusmenettelystä sekä kaavan vaikutusten arvioinnista. Osallistumis- ja arviointisuunnitelma (OAS) asetetaan nähtäville kaavatyön aloitusvaiheessa. Osalliset voivat lausua mielipiteensä osallistumis- ja arviointisuunnitelmasta.

Osallistumis- ja arviointisuunnitelmassa kerrotaan mitä on suunnitteilla ja missä, ketkä ovat kaavatyön osalliset, milloin ja miten alueen suunnitteluun voi vaikuttaa, arvioitu aikataulu, suunnittelutyön lähtökohdat, tavoitteet ja työn aikana tehtävät selvitykset sekä vaikutusten arvioinnit.

Osallistumis- ja arviointisuunnitelmaa (OAS) tarkennetaan tarvittaessa kaavatyön edetessä

2 Suunnittelun tavoite ja alue

Hankkeesta vastaavana toimiva Neoen Renewables Finland Oy suunnittelee Kangasjärven tuulivoimavoimahanketta tuulivoimavoimahanketta Pyhäjärven, Pihtiputaan ja Keiteleen kuntiin. Hankealueen pohjoisosa sijoittuu Pohjois-Pohjanmaan maakuntaan ja Pyhäjärven kuntaan. Hankealueen keski- ja eteläosa sijoittuvat Keski-Suomen maakuntaan ja Pihtiputaan kuntaan. Hankealueen kaakkoinen osa sijoittuu Pohjois-Savon maakuntaan ja Keiteleen kuntaan. Kokonaisuudessaan hankealue on noin 10 600 hehtaaria.

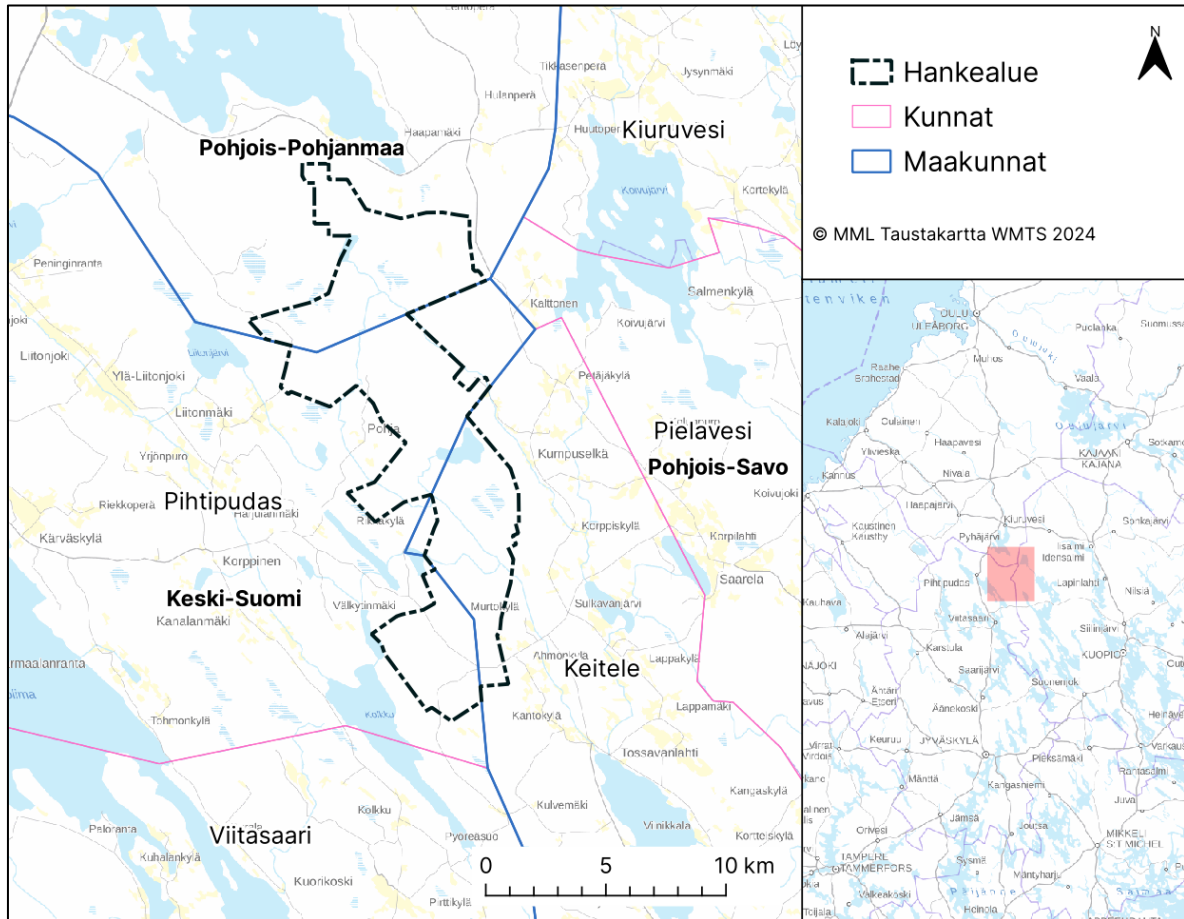
Keiteleen kuntaan sijoittuva osa-alue on pääosin eri-ikäistä ojitettua talousmetsää. Osa-alueen pohjoisosaan sijoittuu kuivatettu Kangasjärvi, jonka rannalle sijoittuu lakkautettu kaivos. Alueelle sijoittuu jonkin verran olemassa olevaa tiestöä. Alueella on maastotietokantaan merkitty metsästysmaja sekä laavu. Alueelle sijoittuu ojittamattomat Räsyesuo sekä Hoikka-suo.

Osayleiskaava laaditaan siten, että sitä on mahdollista käyttää tuulivoimaloiden rakennusluupien perusteena MRL:n 77a §:n mukaisesti. Kaavahankkeen yhteydessä toteutetaan YVA-lain mukainen ympäristövaikutusten arviointimenettely. Osayleiskaava laaditaan oikeusvaikutteisena ja sen hyväksyy Keiteleen kunnanvaltuusto.

Osayleiskaavan suunnittelun tavoitteena on toteuttaa tuulivoimapuiston rakentaminen luonnonympäristön ominaispiirteet ja ympäristövaikutukset huomioon ottaen sekä lieventää rakentamisesta mahdollisesti aiheutuvia haitallisia vaikutuksia.

Lisäksi osayleiskaavan tavoitteena on ottaa huomioon muut aluetta koskevat maankäyttötavoitteet sekä suunnitteluprosessin kuluessa muodostuvat tavoitteet.

Suunnittelualue tarkentuu kaavoitusprosessin edetessä ja alueelle tehtyjen selvitysten tulosten perusteella.



Kuva 1 Hankealueen sijainti

3 Lähtökohdat

3.1 Valtakunnalliset alueidenkäyttötavoitteet

Valtakunnalliset alueidenkäyttötavoitteet (VAT) ovat osa maankäyttö- ja rakennuslain (1.1.2025 alkaen Alueidenkäyttölaki) mukaista alueidenkäytön suunnittelujärjestelmää. Maankäyttö- ja rakennuslain 24 §:n mukaan tavoitteet on otettava huomioon ja niiden toteuttamista on edistettävä maakunnan suunnittelussa, kuntien kaavoituksessa ja valtion

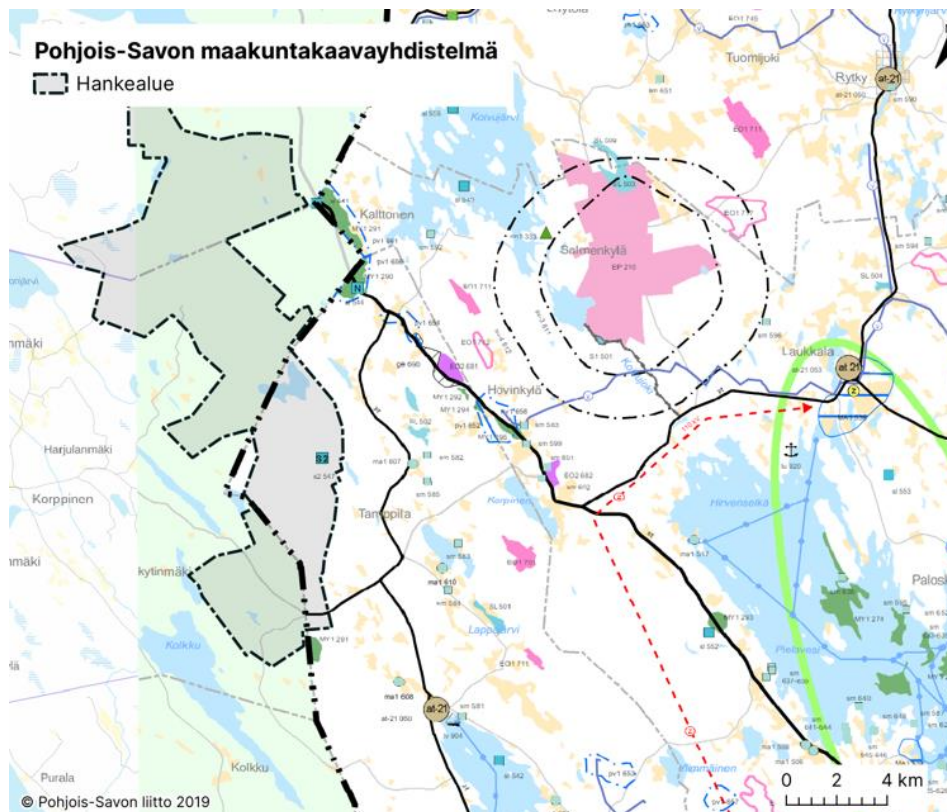
viranomaisten toiminnassa. Uudet valtakunnalliset alueidenkäyttötavoitteet ovat tulleet voimaan 1.4.2018.

Hanketta koskevat seuraavat voimassa olevat valtakunnalliset alueidenkäyttötavoitteet:

- Toimivat yhdyskunnat ja kestävä liikkuminen
- Terveellinen ja turvallinen ympäristö
- Elinvoimainen luonto- ja kulttuuriympäristö sekä luonnonvarat
- Uusiutumiskykyinen energiahuolto

3.2 Maakuntakaavoitus

Hankealueella on voimassa Pohjois-Savon maakuntakaava 2030, Pohjois-Savon tuulivoima-
maakuntakaava, Pohjois-Savon kaupan maakuntakaava 2030 ja Pohjois-Savon maakunta-
kaava 2040, 1. vaihe. Kuvassa 2 on esitetty voimassa olevien maakuntakaavojen yhdistelmä.
Yhdistelmää ei ole erikseen vahvistettu.



Kuva 2 Hankealueen sijoittuminen suhteessa Pohjois-Savon maakuntakaavojen yhdistelmään (Pohjois-Savon liitto 2019). Hankealue on lisätty kaavakartan päälle.

Hankealueelle sijoittuu tai siihen rajautuu seuraavat Pohjois-Savon maakuntakaavojen merkinnät (suluissa maakuntakaava, jota merkintä koskee):

**SUOJELUALUE S2 (Pohjois-Savon maakuntakaava 2040 1. vaihe)**

Merkinnällä osoitetaan Metsähallituksen omalla päätöksellä suojelema tai suojelettavaksi tarkoitettu alue. Alueella on voimassa MRL 33 §:n mukainen rakentamisrajoitus.

Pohjois-Savon maakuntakaava 2040, 2. vaihe

Pohjois-Savon maakuntakaava 2040 laaditaan kahdessa osassa. Tarkistamisen tavoitteena on saada aikaan voimassa olevista maakuntakaavoista yksi kokonaisuus. Tavoitteena on mm. painottaa ja valita niitä maakuntakaavallisia keinoja, joilla tuetaan Pohjois-Savon maakuntastrategian toteutumista. Ensimmäinen vaihe on hyväksytty 19.11.2018, ja kaava on tullut voimaan 1.2.2019.

Toisessa vaiheessa käsitellään aluerakenteen ja kehittämisperiaatteiden, liikennejärjestelmän, luontoarvojen ja luonnon monimuotoisuuden, luonnonvarojen, kulttuuriympäristön, energian, yhdyskuntatekniikan ja teknisen huollon teemakokonaisuuksia sekä Joroisten osalta kaikkia teemoja. Läpileikkaavana teemana on ilmastonmuutos.

Pohjois-Savon maakuntakaava 2040. 2. vaiheessa tuulivoimapotentiaalinen alue -merkinnällä osoitetaan maakunnallisesti merkittävät (7 tai useamman voimalan käsittävät) tuulivoimapotentiaaliset alueet.

Voimaan tullessaan kaava kumoaa Pohjois-Savon kaupan maakuntakaavan 2030, Pohjois-Savon tuulivoimamaakuntakaavan, Pohjois-Savon maakuntakaavan 2030, Leppävirran pohjoisosan valtatie 5 maakuntakaavan, Joroisten kunnan alueella Etelä-Savon maakuntakaavojen merkinnät ja määräykset sekä Kuopion seudun maakuntakaavan lukuun ottamatta Siilinjärven Yaran teollisuus- ja kaivostoimintojen alueen T/Ek 13.800 merkintää ja teollisuus- ja varastoaluetta, jolla on/jolle saa sijoittaa merkittävän, vaarallisia kemikaaleja valmistavan tai varastoivan laitoksen T/kem 13.803 -merkintää. Kaava myös muuttaa muiden kaavojen merkintöjä.

Kaavaehdotus oli nähtävillä 16.1.-23.2.2024. Pohjois-Savon liitto tarkasteli maakuntakaavan teemoja ja ratkaisuja uudelleen, ja muutosten vuoksi kaava asetettiin uudelleen ehdotuksena nähtäville 2.-31.10.2024. Kaavaehdotus on hyväksymiskäsittelyssä maakuntavaltuustossa 17.12.2024. Tavoitteena on saada maakuntakaava kuulutettua voimaan helmikuussa 2025.

Kaavaehdotusvaiheessa Kangasjärven alueelle sijoittuu useita merkintöjä, joita ei ole nykyisissä voimassa olevissa kaavoissa. Alla olevassa kuvassa (Kuva 3) on esitetty uusi kaavayhdistelmä ehdotuksen merkintöjen mukaisesti.

Mikäli uusi kaava tulee voimaan, Kangasjärven alueella tulee olemaan voimassa seuraavat merkinnät:



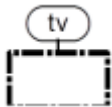
MINERAALIPOTENTIAALINEN ALUE

Merkinnällä osoitetaan erittäin hyvän potentiaalisuuden metallimalmi- ja teollisuusmineraalialueita. Alueella on poikkeuksellisen runsaasti tunnettuja esiintymiä ja/tai ne ovat vanhojen kaivosten lähiympäristöä. Lisämerkinnällä ek-1 osoitetuilla alueella on erityistä yhteensovittamisen tarvetta asumisen, vapaa-ajanasumisen, matkailun, luontoarvojen tai muun merkittävän erityispiirteen kanssa.

Suunnittelumääräys:

Mikäli alueen mineraalipotentialin hyödyntämistä edistetään, toiminta on sovitettava yhteen muun maankäytön kanssa. Alueiden erityispiirteet sekä toiminnan sosiaaliset, ympäristöön, luontoon ja maisemaan kohdistuvat vaikutukset on otettava huomioon.

Alueidenkäytön suunnittelussa on huolehdittava siitä, ettei hanke tai suunnitelma yksistään tai tarkasteltuna yhdessä muiden hankkeiden ja suunnitelmien kanssa luonnonsuojelulain 34 §:n tarkoittamalla tavalla merkittävästi heikennä Natura 2000- verkostoon kuuluvien alueiden suojeluperusteena olevia luonnonarvoja.



TUULIVOIMAPOTENTIAALINEN ALUE

Merkinnällä osoitetaan maakunnallisesti merkittävät (7 tai useamman voimalan käsittävät) tuulivoimapotentiaaliset alueet. Alueiden päämaankäyttöluokka on kuitenkin muu kuin tuulivoimaenergian tuotanto, yleisimmin maa- ja metsätalous.

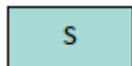
Suunnittelumääräys:

Yksityiskohtaisemmassa kaavoituksessa tai suunnittelussa tulee pyytää lausunnot asianomaisilta viranomaisilta mm. puolustusvoimien tutkajärjestelmästä, lentoliikenteen turvallisuusvaatimuksesta (ilmailulain 165 §:n mukainen lentoestelupa), liikenneväylien suojaetäisyyksistä, säätutkista ja telemastoista johtuvista rajoitteista.

Tuulivoima-alueita suunniteltaessa tulee ottaa erityisesti huomioon puolustusvoimien toiminnasta, kuten tutkajärjestelmistä ja radioyhteyksien turvaamisesta johtuvat rajoitteet.

Ennen tuulivoima-alueiden tarkempaa suunnittelua ja toimenpiteitä tulee olla yhteydessä museoviranomaiseen arkeologisen inventoinnin tarpeen arvioimiseksi. Kansallispuistojen läheisyyteen sijoituvilla tuulivoimapotentiaalisilla alueilla on selvittävä maisemalliset ja matkailun kannalta merkittävät vaikutukset ja vältettävä haitallisten vaikutusten muodostumista.

Tuulivoima-alueiden tarkemmassa suunnittelussa on otettava huomioon, ettei hanke tai suunnitelma yksistään tai tarkasteltuna yhdessä muiden hankkeiden tai suunnitelmien kanssa luonnonsuojelulain 34 §:n tarkoittamalla tavalla merkittävästi heikennä Natura 2000- verkostoon kuuluvien alueiden perusteena olevia luonnonarvoja. Suunnittelussa on otettava huomioon erityisesti vaikutukset linnustoon sekä luontodirektiivin liitteen IV (a) lajeihin.

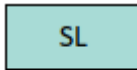


SUOJELUALUE

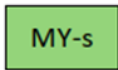
Merkinnällä osoitetaan vesilain sekä vesi- ja luonnonsuojelulain perusteella suojeltuja ja suojeltavaksi tarkoitettuja alueita.

Suunnittelumääräys:

Maa-alueista perustetaan suojelualueita ja vesialueet tulee ottaa huomioon lupamenettelyissä.

**LUONNONSUOJELUALUE**

Merkinnällä osoitetaan luonnonsuojelulain nojalla suojeltuja tai suojeltavaksi tarkoitettuja alueita. Alueella on voimassa MRL:n 33 §:n mukainen rakentamisrajoitus.

**MAA- JA METSÄTALOUSVALTAINEN ALUE, JOLLA ON MERKITTÄVIÄ SUOLUONTOARVOJA**

Merkinnällä osoitetaan maakunnallisesti tai valtakunnallisesti arvokasta suoluontoa täydentäviä kohteita.

*Suunnittelumääräys:*

Alueen maankäyttöä suunniteltaessa on otettava erityisesti huomioon alueen arvokkaan suoluonnon luonteenomaiset piirteet ja vaikutukset luonnon monimuotoisuudelle.

Suunnittelusuositus:

Alueella tulisi pyrkiä parantamaan suoluonnon tilaa.

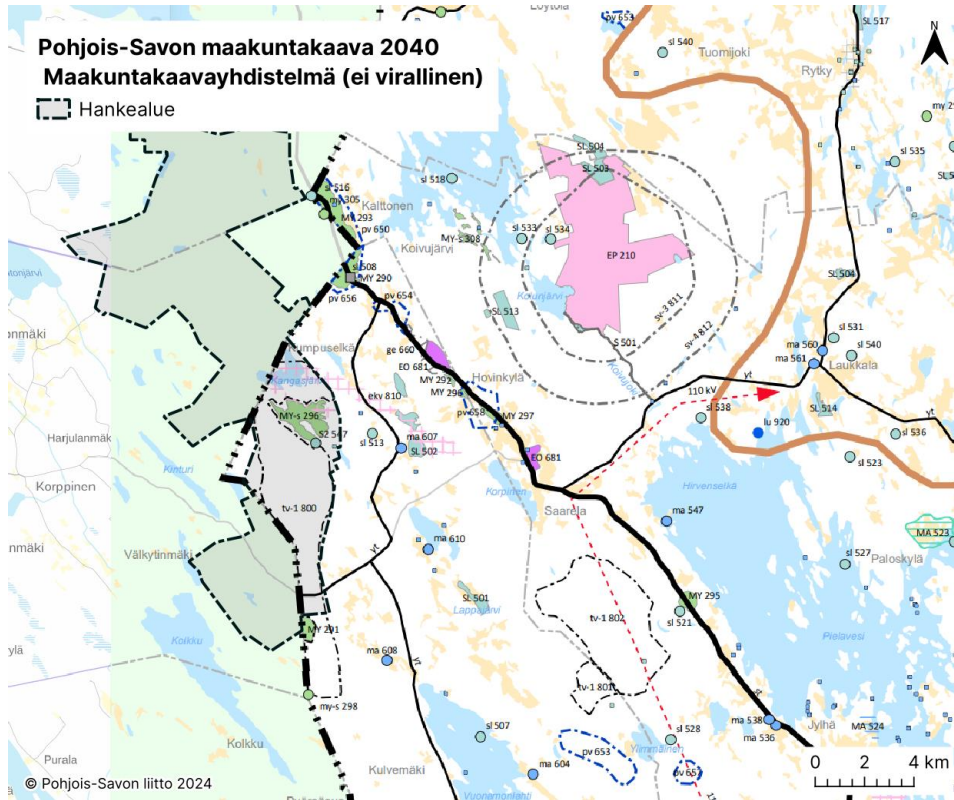
Lisäksi uudessa kaavassa on osoitettu koko maakuntaa koskevia suunnittelumääräyksiä tuulivoimaan liittyen:

Tuulivoimarakentamisen maakunnalliset ja/tai ylimaakunnalliset yhteisvaikutukset on selvítettävä, kun tuulivoimahanke sijoittuu olevien tai suunniteltujen tuulivoima-alueiden läheisyyteen. Tuulivoima-alueen suunnittelussa on otettava huomioon asutukseen, elinkeinoihin, maisemaan, linnustoon, luonnon monimuotoisuuteen, eläimistöön ja ekologisiin yhteyksiin sekä kulttuuriperintöön kohdistuvat yhteisvaikutukset. Haitallisia yhteisvaikutuksia on ehkäistävä.

Tuulivoima-aluetta suunniteltaessa on turvattava puolustusvoimien toimintaedellytykset, ja Pääesikunnalta tulee aina pyytää lausunto tuulivoimasuunnitelmista. Tuulivoimaloita ei saa rakentaa puolustusvoimien alueiden eikä tilapäisten lentopaikkojen läheisyyteen. Tarvittavat etäisyydet tulee tarkistaa viranomaisilta.

Tuulivoimarakentamisen yksityiskohtaisemmassa suunnittelussa tulee ottaa huomioon tuulivoimahankkeiden erilliset ja yhteisvaikutukset erilaisiin tutka- ja radiojärjestelmiin sekä ehkäistävä haitallisia vaikutuksia mm. muuttamalla tuulivoimaloiden korkeutta, lukumäärää tai sijoittelua.

Paikallisesti merkittävien (alle 7 voimalaa) tuulivoima-alueiden suunnittelu on mahdollista myös maakuntakaavassa osoitettujen seudullisesti merkittävien tuulivoimapotentiaalien alueiden ulkopuolella. Edellytyksenä on, että maakuntakaavan keskeisiä tavoitteita ei vaaranneta.

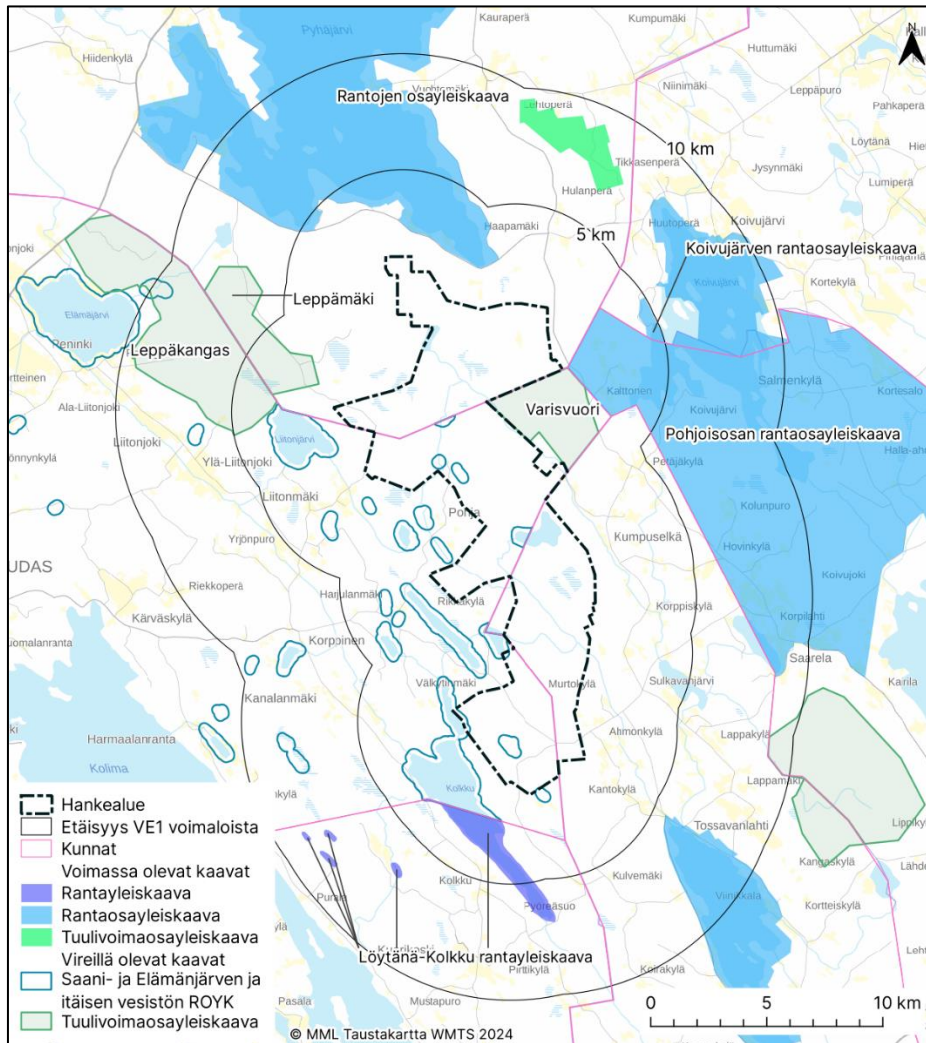


Kuva 3 Hankealueen sijoittuminen suhteessa Pohjois-Savon vireillä olevaan vaihemaakuntakaavan ehdotusaineistoon (Pohjois-Savon liitto 2024b). Hankealue on lisätty kaavakartan päälle.

3.3 Yleiskaavoitus

Keiteleen alueella alle 10 kilometrin etäisyydellä voimaloista sijaitsee Nilakka-Koutajärven rantaosayleiskaava, joka on hyväksytty 9.11.2020. Alue sijoittuu noin kuuden kilometrin etäisyydelle voimaloista ja noin neljän kilometrin etäisyydelle hankealueen rajasta. Alle 10 kilometrin etäisyydelle ei sijoitu muita yleiskaava-alueita.

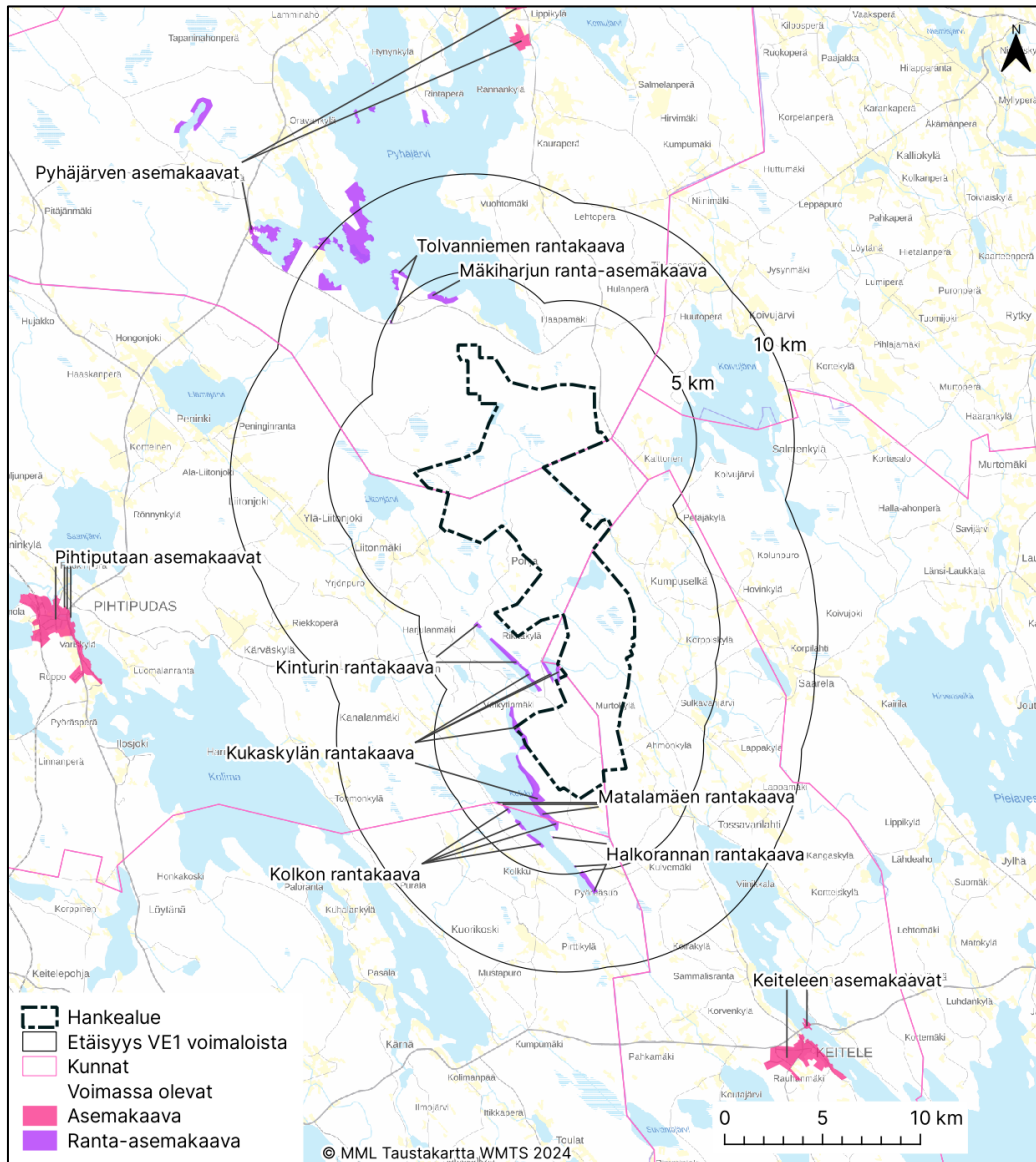
Alle 10 kilometrin etäisyydelle voimaloista sijoittuu Keiteleen puolinen Munterinkankaan vireillä oleva tuulivoimaosayleiskaava. Alue sijoittuu noin kymmenen kilometrin etäisyydelle voimaloista ja noin yhdeksän kilometrin etäisyydelle hankealueen rajasta. Alle 10 kilometrin etäisyydelle ei sijoitu muita vireillä olevia yleiskaava-alueita.



Kuva 4 . Voimassa ja vireillä olevat yleiskaavat hankealueen ympäristössä. Kartassa nimetty vain alle viiden kilometrin etäisyydelle voimaloista sijoittuvat kaava-alueet. Kartassa näkyvillä vain 10 kilometrin etäisyydelle voimaloista sijoittuvat kaava-alueet. (Pyhäjärven karttapalvelu 2024, Pihtiputaan karttapalvelu 2024, Viitasaaren karttapalvelu 2024, Keiteleen karttapalvelu 2024, Pielaveden karttapalvelu 2024, Pielaveden kunta 2024, Kiuruveden kaupunki 2024).

3.4 Asemakaavoitus

Keiteleen asemakaavat sijoittuvat Keiteleen taajamaan. Keiteleen alueelle ei sijoitu muita asema- tai ranta-asemakaavoja. Alle 10 kilometrin etäisyydelle voimaloista ei sijoitu vireillä olevia asemakaava-alueita



Kuva 5 Voimassa olevat asemakaavat hankealueen ympäristössä. Läheisyyteen ei sijoitu viireillä olevia kaavahankkeita. Kartassa nimetty vain alle viiden kilometrin etäisyydelle voimaloista sijoittuvat ranta-asemakaava-alueet. Kartassa näkyvillä vain 10 kilometrin etäisyydelle voimaloista sijoittuvat ranta-asemakaava-alueet. (Pyhäjärven karttapalvelu 2024, Pihlputaan karttapalvelu 2024, Viitasaaren karttapalvelu 2024, Suomen ympäristökeskus 2024)

3.5 Muut suunnitelmat ja hankkeet

Alle 30 kilometrin etäisyydelle Kangasjärven voimaloista sijoittuu kaksi tuotannossa olevaa tuulivoimahanketta. Ilosjoen alue sijoittuu noin 22 kilometrin etäisyydelle hankealueesta

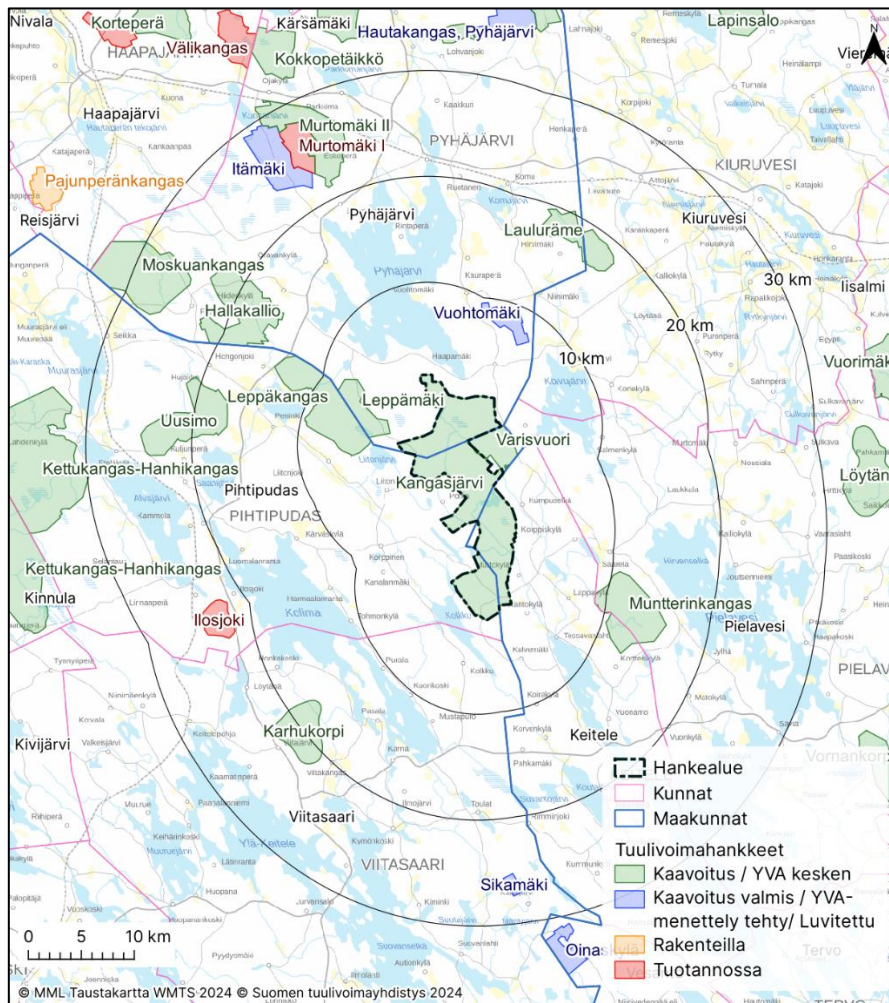
länteen, ja alueella on kahdeksan tuulivoimalaa. Murtomäen ensimmäinen alue sijoittuu noin 23 kilometrin etäisyydelle hankealueen luoteispuolelle ja alueella on 17 tuulivoimalaa.

Alle 30 kilometrin etäisyydelle sijoittuu useita tuulivoimahankkeita, yhteensä 14 hanketta. Lähin tuulivoimahanke, Varisvuori, rajautuu hankealueeseen sen itäreunalla. Varisvuorelle on suunniteltu sijoitettavaksi seitsemän tuulivoimalaa. Hankkeista kolme, Vuohtomäki, Itämäki ja Sikämäki ovat jo kaavoitettuja tai luvitettuja.

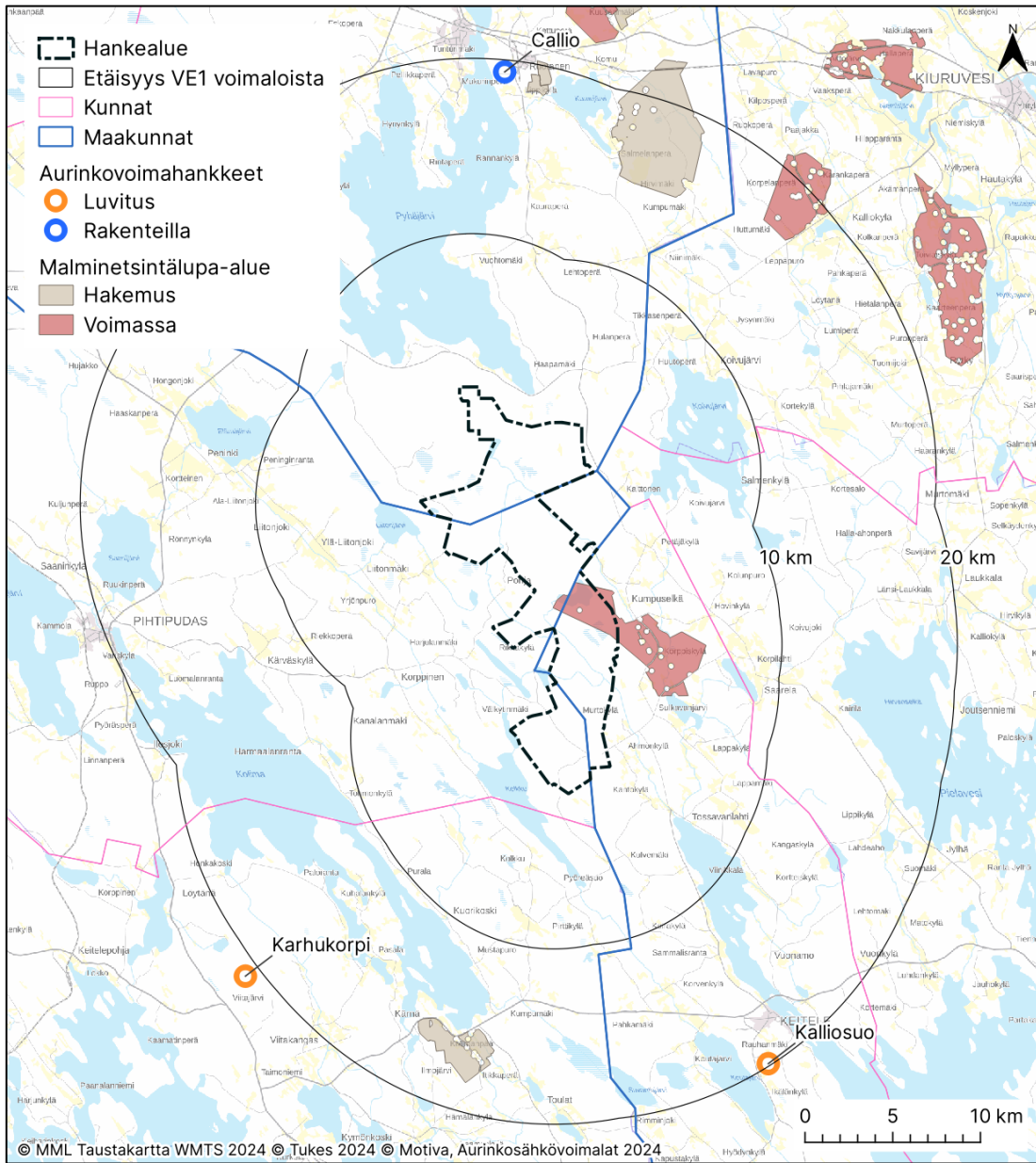
Alle 30 kilometrin etäisyydelle sijoittuvat 6/2024 tiedossa olevat hankkeet on esitetty kuvassa nro. kuusi.

Hankealueen kaakkoispuolelle Keiteleelle sijoittuu luvitusvaiheessa oleva Kallionsuon aurinkovoimahanke, jonka kokonaistehoksi on arvioitu 60 MW.

Tukesin kaivosrekisterin karttapalvelun mukaan (Turvallisuus- ja kemikaalivirasto Tukes 2024) hankealueelle Pihtiputaan ja Keiteleen alueille sijoittuu voimassa oleva malminetsintäalue. Alueen hakija on Ak-kerman Finland Oy, ja päätös alueesta on annettu 23.3.2023. Päätöksestä ei valitettu, joten lupa on lainvoimainen. Alueella on tarkoitus aloittaa kaivostointi koeporauksilla.



Kuva 6 Muut tuulivoimahankkeet Kangasjärven hankealueen ympäristössä (Suomen uusiutuvat ry 2024e)



Kuva 7. Muut hankkeet hankealueen läheisyydessä (Turvallisuus- ja kemikaalivirasto Tu- kes 2024, Motiva 2024b).

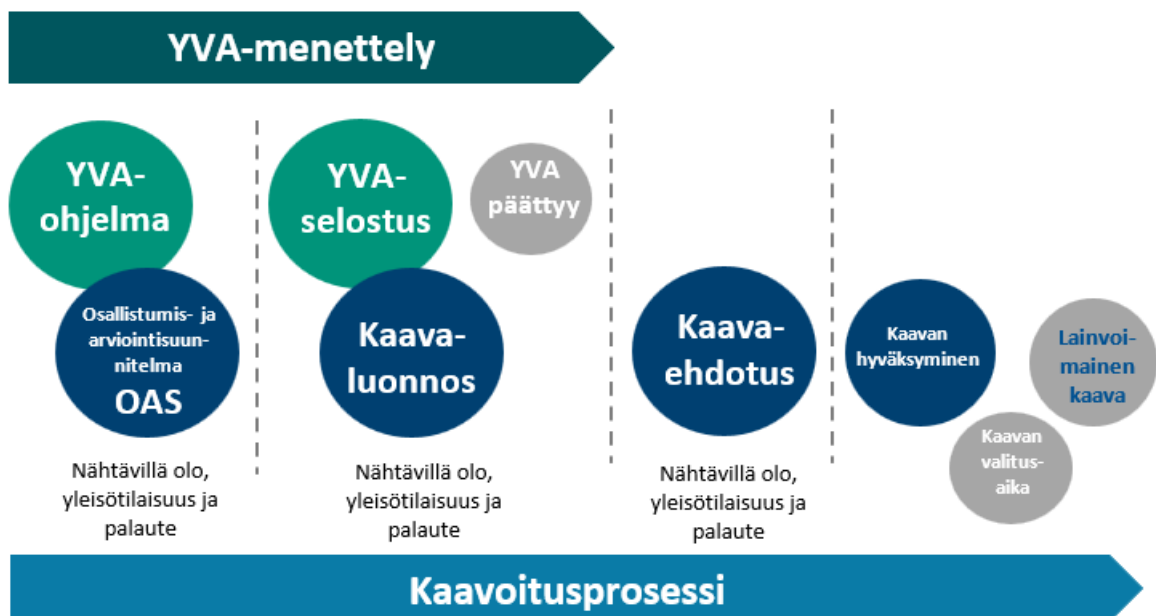
3.6 Maanomistus

Yleiskaava-alueen maanomistus jakautuu enimmäkseen yksityisten maanomistajien sekä yhtiöiden kesken. Maanvuokrasopimukset on pääosin jo laadittu maanomistajien kesken.

4 Selvitykset ja vaikutusten arviointi

Kangasjärven tuulivoimapuisto ylittää YVA-hankeluettelon (1.2.2019) mukaisen rajan, jonka mukaan tuulivoimalahankkeissa sovelletaan ympäristövaikutusten arviointimenettelyä annetun lain mukaista arviointimenettelyä, kun yksittäisten laitosten lukumäärä on vähintään 10 kappaletta tai kokonaisteho vähintään 45 megawattia.

Kangasjärven tuulivoimahankkeen ympäristövaikutukset arvioidaan YVA-lain mukaisessa ympäristövaikutusten arviointimenettelyssä. Ympäristövaikutusten arviointia varten tehdyissä selvityksissä on huomioitu yleiskaavoituksessa tarvittavat selvitystarpeet, jolloin yleiskaava voidaan laatia YVA-menettelyn selvitysaineiston pohjalta.



Kuva 8 YVA-menettelyn ja kaavoitusprosessin kulku

Osayleiskaavan vaikutustenarviointi toteutetaan MRL:n 9 §:n ja MRA:n 1 §:n mukaisesti. Osayleiskaava laaditaan siten, että se täyttää yleiskaavan sisältövaatimukset (MRL 39 §) sekä tuulivoimaa koskevien osayleiskaavojen erityiset sisältövaatimukset (MRL 77b §).

5 Osallistuminen ja vuorovaikutus

5.1 Osalliset

Osallisella tarkoitetaan alueen maanomistajia ja niitä, joiden asumiseen, työntekoon tai muihin oloihin kaavaa saattaa huomattavasti vaikuttaa, sekä viranomaisia ja yhteisöjä, joiden toimialaa suunnittelussa käsitellään (MRL 62 §).

Osallisia ovat ne, joiden asumiseen, työhön, muuhun olemiseen tai tekemiseen valmisteilla oleva kaava saattaa huomattavasti vaikuttaa:

- kaavan vaikutusalueen asukkaat
- yritykset ja elinkeinonharjoittajat
- virkistysalueiden käyttäjät
- kaavan vaikutusalueen maanomistajat ja haltijat

Viranomaiset, joiden toimialaa suunnittelussa käsitellään:

- Keiteleen kunta
- lähikunnat (Kiuruvesi, Pihtipudas, Pielavesi, Viitasaari, Pyhäjärvi)
- Pohjois-Pohjanmaan elinkeino-, liikenne- ja ympäristökeskus (ELY)
- Pohjois-Savon elinkeino-, liikenne ja ympäristökeskus (ELY)
- Keski-Suomen elinkeino-, liikenne ja ympäristökeskus (ELY)
- Pohjois-Pohjanmaan liitto
- Pohjois-Savon liitto
- Keski-Suomen liitto
- ympäristöterveydenhuolto (yhteistoiminta-alue)
- Pohjois-Savon pelastuslaitos
- Metsähallitus
- Metsäkeskus
- Luonnonvarakeskus
- Finavia
- Traficom
- Puolustusvoimat
- Ilmatieteenlaitos
- Digita Oy

- Fingrid Oyj
- yhteisöt, joiden toimialaa suunnittelussa käsitellään:
 - asukkaita edustavat yhteisöt kuten asukasyhdistykset sekä kylätoimikunnat
 - tiettyä intressiä tai väestöryhmää edustavat yhteisöt, kuten luonnonsuojeluyhdistykset ja yrityksiä edustavat yhteisöt
 - elinkeinonharjoittajia ja yrityksiä edustavat yhteisöt
 - muut paikallisella tai alueellisella tasolla toimivat yhteisöt kuten tienhoitokunnat ja vesiensuojeluyhdistykset

5.2 Osallistuminen

Osallisilla on mahdollisuus antaa mielipiteensä ja muistutuksensa kaavan nähtävilläolon aikana kaavaluonnos- ja kaavaehdotusvaiheessa. MRL 62 §:n mukaan osallisia ovat alueen maanomistajat ja ne, joiden asumiseen, työntekoon tai muihin oloihin kaava saattaa huomattavasti vaikuttaa, sekä viranomaiset ja yhteisöt, joiden toimialaa suunnittelussa käsitellään.

Palautteen tästä osallistumis- ja arviointisuunnitelmasta voi osoittaa Keiteleeseen kuntaan. Osallistumis- ja arviointisuunnitelmaa voidaan täydentää ja tarkistaa suunnittelun kuluessa, merkittävistä muutoksista tiedotetaan.

6 Suunnitteluvaiheet ja alustava aikataulu

Kaavoituksen aloitusvaihe ja vireilletulo (01/2024–02/2024)

Kaavahankkeen vireille tulosta sekä osallistumis- ja arviointisuunnitelman nähtävillä asettamisesta kuulutetaan paikallislehdessä ja kunnan kotisivuilla Internetissä (MRL 63 §). OASin nähtävillä oloaikana pidetään yleisötilaisuus.

Yleiskaavan valmisteluvaihe (1/2025–12/2026)

Kaavan valmisteluvaihe ajoittuu vuosille 2025–2026 ja sitä laaditaan samanaikaisesti YVA-selostuksen kanssa. Viranomaisille saadut lausunnot ja saapuneet mielipiteet otetaan huomioon kaavan jatkosuunnittelussa. Nähtävillä asettamisesta kuulutetaan paikallislehdessä ja kunnan kotisivuilla Internetissä. Nähtävillä oloaikana kaikilla osallisilla on mahdollisuus antaa mielipide kaavaluonnoksesta kirjallisesti tai suullisesti.

Yleiskaavan ehdotusvaihe (1/2027–5/2027)

Kaavaluonnoksen nähtävillä olon aikana saadut huomautukset ja lausunnot käsitellään ja niihin laaditaan vastineet. Kaavaehdotuksen laadinnassa huomioidaan YVA-menettelystä saatu yhteysviranomaisen perusteltu päätelmä. Kaavaan tehdään palautteen pohjalta tarvittavat muutokset. Kaavaehdotus käsitellään kunnan päätöselimissä, jonka jälkeen kaavaehdotus asetetaan nähtäville 30 päiväksi. Nähtävillä oloaikana kaikilla osallisilla on mahdollisuus tehdä muistutus kaavaehdotuksesta kirjallisesti. Nähtävillä olosta julkaistaan kuulutus paikallislehdessä ja kunnan kotisivuilla Internetissä.

Yleiskaavaehdotuksesta pyydetään lausunnot viranomaisilta. Yleiskaavasta järjestetään ehdotusvaiheessa tarvittaessa MRL 66§:n ja MRA 18 §:n mukainen viranomaisneuvottelu.

Yleiskaavan hyväksymisvaihe (Syksy 2027)

Kaavaehdotuksesta annettuihin muistutuksiin ja lausuntoihin annetaan perustellut vastineet. Keiteleen kunnanvaltuusto hyväksyy yleiskaavan. Yleiskaavan hyväksymispäätöksestä kuulutetaan virallisesti MRL 67 §:n ja MRA 94 §:n mukaan.

Maankäyttö- ja rakennuslain 188 §:n mukaan yleiskaavan hyväksymistä koskevaan päätökseen haetaan muutosta valittamalla hallinto-oikeuteen siten kuin kuntalaissa säädetään.

Jos valituksia ei jätetä, kaava astuu voimaan, kun sen hyväksymistä koskevasta lainvoimaisesta päätöksestä on kuulutettu (MRA 93 §).

7 Yhteystiedot



Keiteleen kunta

Laituritie 1, PL 14
72601 Keitele
<https://www.keitele.fi/etusivu>

Teemu Kaitala

Tekninen johtaja - rakennustarkastaja
puh. 040 846 1100
teemu.kaitala@keitele.fi

Kaavaa laativa konsultti:

FCG Finnish Consulting Group Oy

Osmontie 34
00601 HELSINKI
<https://www.fcg.fi/>

Susanna Paananen

Projektijohtaja, Ins. YAMK
puh. 044 704 6280
susanna.paananen@fcg.fi

Tuulivoimapuistohankkeesta vastaava:

Neoen Renewables Finland Oy

Mikonkatu 7
00100 Helsinki
<https://finland.neoen.com/fi/>

Teemu Tuunanen

Projektijohtaja
Puh. 050 414 3771
teemu.tuunanen@neoen.com

