



TILIVUOSI 2025

TARKASTUSLAUTAKUNNAN ARVIOINTIKERTOMUS

Keiteleen kunta



Sisällys

1.	Lautakunnan toiminta.....	1
2.	Tehtävät ja toiminnan tarkoitus sekä tavoitteet.....	2
3.	Toimintamuodot, arvioinnin painopisteet, kertomuksen painopisteet.....	3
4.	Tarkastuslautakunnan huomiot vuodelta 2025 ja esitykset toimenpiteiksi.....	4
5.	Tavoitteiden toteutumisen arviointi.....	8
6.	Tarkastuslautakunnan esitys valtuustolle.....	11

1. LAUTAKUNNAN TOIMINTA

Kokoonpano

Valtuusto on 23.8.2021 kokouksessaan valinnut vuosille 2021–2025 tarkastuslautakuntaan seuraavat jäsenet:

Varsinainen jäsen

Andersson Sari

Laukkanen Jari

Savolainen Birgitta

Selkänaho Kirsi

Isoaho Timo

Varajäsen

Räty Eeva

Ylitalo Jarmo

Tirkkonen Mirja

Mykkänen Marita

Saastamoinen Oiva

Puheenjohtajana on toiminut Jari Laukkanen ja varapuheenjohtajana 25.9.2023 lähtien Timo Isoaho. Sihteerinä on toiminut palvelusihteeri Anne Tenhunen.

Tarkastuslautakunta on kokoontunut tällä kokoonpanolla yhteensä kuusi kertaa.

Valtuusto on 2.10.2025 kokouksessaan valinnut vuosille 2025–2029 tarkastuslautakuntaan seuraavat jäsenet:

Varsinainen jäsen

Nuutinen Ari

Turpeinen Ensio

Raatikainen Anne

Isoaho Timo

Mykkänen Marita

Varajäsen

Muhos Heikki

Räty Eeva

Savolainen Birgitta

Pihlaja Petteri

Kukkonen Tiina

Valtuusto valitsi tarkastuslautakunnan puheenjohtajaksi Ari Nuutisen ja varapuheenjohtajaksi Ensio Turpeisen. Sihteerinä on toiminut palvelusihteeri Anne Tenhunen.

Tarkastuslautakunta on kokoontunut tällä kokoonpanolla yhteensä kolme kertaa.

2. TEHTÄVÄT JA TOIMINNAN TARKOITUS SEKÄ TAVOITTEET

Tarkastuslautakunnan tehtävänä on kuntalain 121 §:n mukaan

- 1) valmistella valtuuston päätettävät hallinnon ja talouden tarkastusta koskevat asiat;
- 2) arvioida, ovatko valtuuston asettamat toiminnan ja talouden tavoitteet kunnassa ja kuntakonsernissa toteutuneet ja onko toiminta järjestetty tuloksellisella ja tarkoituksenmukaisella tavalla;
- 3) arvioida talouden tasapainotuksen toteutumista tilikaudella sekä voimassa olevan taloussuunnitelman riittävyyttä, jos kunnan taseessa on kattamatonta alijäämää;
- 4) huolehtia kunnan ja sen tytäryhteisöjen tarkastuksen yhteensovittamisesta;
- 5) valvoa 84 §:ssä säädetyn sidonnaisuuksien ilmoittamisvelvollisuuden noudattamista ja saattaa ilmoitukset valtuustolle tiedoksi;
- 6) valmistella kunnanhallitukselle esitys tehtäviään koskeviksi hallintosäännön määräyksiksi sekä arvioinnin ja tarkastuksen talousarvioksi.

Kunnanhallitus voi poiketa tarkastuslautakunnan esityksestä lautakuntaa koskeviksi hallintosäännön määräyksiksi ja talousarvioksi kunnan hallintosäännön ja talousarvioesityksen yhteensovittamiseen liittyvästä perustellusta syystä.

Tarkastuslautakunta laatii arviointisuunnitelman ja antaa valtuustolle kultakin vuodelta arviointikertomuksen, jossa esitetään arvioinnin tulokset. Arviointikertomus käsitellään valtuustossa tilinpäätöksen yhteydessä. Lautakunta voi antaa valtuustolle muitakin tarpeellisena pitämiään selvityksiä arvioinnin tuloksista.

Kunnanhallitus antaa valtuustolle lausunnon toimenpiteistä, joihin arviointikertomus antaa aihetta.

HYTE-indikaattorit (hyvinvoinnin ja terveyden edistämisen indikaattorit/laadulliset mittaluvut) toimivat osaltaan valtiosuukien jakoperustana, joihin kunta kykenee omalla suoranaishella toiminnallaan vaikuttamaan. Tarkastuslautakunta hyödyntää kyseisiä indikaattoreita toiminnan tarkastelun tukena.

Tarkastuslautakunta on tehtävänsä suorittamiseksi perehtynyt HYTE-indikaattoreihin saatavilla olevassa laajuudessaan, valtuuston, hallituksen ja lautakuntien pöytäkirjoihin, henkilöstökertomukseen, vuoden 2025 talousarvioon, tilinpäätökseen ja toimintakertomukseen sekä tilintarkastusraportteihin. Lisäksi tarkastuslautakunta on kuullut 21.3.2026 hallintojohtaja Airi Kinnusta koskien kauden tilinpäätöstä.

Lakisäateisen tilintarkastuksen on suorittanut BDO Audiator Oy JHTT-Yhteisö.

Päävastuullishena tilintarkastajana tilikaudella 2025 on toiminut JHT, HT Lilja Koskelo. Päävastuullinen tilintarkastaja on vaihtunut 6.2.2026 alkaen, jonka jälkeen tehtävässä on

toiminut JHT, HT Päivi Varis, joka on allekirjoittanut tilikauden 2025 tilintarkastuskertomuksen.

3. TOIMINTAMUODOT, ARVIOINNIN PAINOPISTEET, KERTOMUKSEN PAINOPISTEET

Tarkastuslautakunta on laatiessaan tarkastussuunnitelmaa vuosille 2021–2025 pitänyt tärkeänä, että toimintoja arvioidaan kuntalaisten tarvitsemien palvelujen tarkoituksenmukaisuuden ja talouden näkökulmasta. Kuntastrategia ja hyväksytty talousarvio ovat kaikkein tärkeimmät arvioinninperusteet. Vuoden 2025 tarkastussuunnitelman mukaan pääpaino on ollut elinvoimatyön tarkastelu.

Tarkastuslautakunta on tutustunut kunnan eri toimialojen toimintaan viranhaltijoiden esittelyjen, toimintaa ja taloutta koskevien raporttien sekä pöytäkirjojen avulla.

- 21.3.; Hallintojohtajan katsaus talouteen
- 2.4.; Rauli Paananen kertoi Keiteleen vihreät teolliset investoinnit -hankkeesta

Tilintarkastaja Lilja Koskelo ja on ollut lautakunnan kokouksessa mukana kolme kertaa etäyhteydellä ja tilintarkastaja Päivi Varis on ollut kokouksessa kerran etäyhteydellä.

- 29.1.; Tilintarkastajan väliraportti
- 2.4.; Tilintarkastajan katsaus
- 23.4.; Tilintarkastajan katsaus tilinpäätökseen
- 4.12.; Tilintarkastajan katsaus ja väliraportointi, avustava tilintarkastaja

4. TARKASTUSLAUTAKUNNAN HUOMIOT VUODELTA 2025 JA ESITYKSET TOIMENPITEIKSI

Vuosi 2025 on toteen näyttänyt useita niitä muutoksia, joita sote- ja palveluverkko-uudistukset ovat realisoituessaan tuottaneet. Vuosi 2025 on vakiinnuttanut uutta toimintaympäristöä ja kunnan roolia vastuunsa mukaisten palveluiden tuottamisesta. Esille nousevat erityisesti elinkeinoelämän vaatimukset ja tähän liittyvien tekijöiden, kuten asuntoasioiden, tie ja it- infran sekä opiskelun monimuotoistumisen vaateet.

Tarkastuslautakunnan huomioina kolme keskeistä kehittämistarvetta Keiteleellä ovat seuraavat:

1. Kunnan elinvoiman ja elinkeinoelämän perusedellytysten vahvistaminen
2. Tulevaisuuteen suuntaava, kehittyvä ja tavoitteellinen peruskoulutus sekä jatkokoulutusmahdollisuuksien tukeminen
3. Kuntalaisen hyvinvointiin ja terveyden edistämiseen perustuvien indikaattoreiden hyödyntäminen

Tarkastuslautakunta on käsitellyt arvioinnissaan elinvoiman ja elinkeinojen kehittämistä kokonaisuutena, joka koostuu kaikkien kuntalaisten lähipalveluista, asuntopolitiikasta, kulttuuripalveluista, ja luonnosta nauttimisen mahdollisuudesta.

1. Kunnan elinvoiman ja elinkeinoelämän perusedellytysten vahvistaminen

Tarkastuslautakunta on toiminnassaan kiinnittänyt erityistä huomiota kunnan elinvoiman ja elinkeinoelämän toimintaedellytysten parantamiseen, jossa keskeisenä tavoitteena nähdään vetovoimaisen toimintaympäristön luomisen.

- Lähipalveluiden merkitys
- Joukkoliikenteen mahdollistaminen
- Vapaa-ajan toimintaan panostaminen
- Kouluttautumisen ja työllistymismahdollisuuksien vahvistaminen

2. Tulevaisuuteen suuntaava, kehittyvä ja tavoitteellinen peruskoulutus sekä jatkokoulutusmahdollisuuksien tukeminen

Tulevaisuudessa työelämän ja koulutuksen vaateet tulevat olemaan vaativampia ja laajalaisempia. Tarkastuslautakunta on kiinnittänyt huomiota, että perusopetuksen opetustarjonnan tulisi olla monipuolista, erityisesti valinnaisaineiden osalta. Peruskoulun jälkeisiin kouluttautumismahdollisuuksiin tulisi myös panostaa.

3. Kuntalaisen hyvinvointiin ja terveyden edistämiseen perustuvien indikaattoreiden hyödyntäminen

Vuoden 2025 vakiintunut toimintaympäristö, jossa sote-uudistusta edeltäneestä roolistaan kunta on siirtynyt aikaisempaa yksiselitteisemmin terveyden ja hyvinvoinnin edistämisen palvelutuottajaksi.

Uudessa roolissaan kunnan toimintaa ohjataan painottamalla valtionosuuksien laskentaperusteita asukas, verokertymä ja koulutustason lisäksi keskeisesti kansallisilla HYTE-indikaattoreilla. Näiden laskennallinen osuus valtionosuuksien kerryttäjänä on Keiteleellä merkittävä. Useissa indikaattoreissa kunta todentaa kohdentaneensa niin taloudelliset, kuin henkilöstöressurssinsa strategisten valintojensa lisäksi oikein. Kuitenkaan HYTE-indikaattoreiden hyödyntäminen, kohdentamalla toimenpiteitä tiettyihin indikaattoreihin, niiden etenemisen seuraamista tai päätösten vaikutusta näihin ei tarkastuslautakunnan tulkinnan mukaisesti vielääkään tapahdu.

Tarkastuslautakunta haluaa muistuttaa, että kyseiset indikaattorit ovat niitä, joihin kunta kykenee aktiivisilla toimilla vaikuttamaan.

Elinvoimatyö

Tarkastuslautakunta on toiminnassaan tarkastellut kunnan elinvoimatyötä kokonaisuutena, joka koostuu niin elinkeinotoiminnan tukemisesta, infrastruktuurin perusedellytysten varmistamisesta ja kunnallisten palveluiden vahvistamisesta.

Elinkeinoasiantuntijan työaikaresurssia Keiteleen kunnan kehittämiseen ja keiteleläisten yritysten auttamiseen tulisi lisätä. Keiteleen resurssitarve alueellamme on korkeampi suhteessa yritysten ja työpaikkojen määrään, verrattuna muihin pieniin kuntiin.

Kunnan elinvoimaan liittyy kiinteästi myös asukasmäärän ja veropohjan kasvattaminen sekä pitovoimasta huolehtiminen. Asuntojen osalta tulisi saada lisää uudistuotantoa ja asuntojen kunnosta tulisi huolehtia suunnitelmallisesti. Tarkastuslautakunnan toteaa, että asuntojen tarjontaan ja markkinointiin ei ole tehty riittäviä toimia. Kotisivuilla kunnan asuntotarjonta ei ole riittävästi esillä eikä asiakaspalvelu asuntoasioista kiinnostuneille ole ollut palautteen perusteella riittävää. Yrityksille tarjottavia tiloja ei ole kootusti mistään saatavilla. Kunnan asuntokäytöstä poistetut tilat tulisi mahdollistaa saatettavaksi sellaiseen tilaan, että niitä voitaisiin käyttää yritysten vastaanotto ja varastotiloina. Asumisen uudet tuulet -hankkeen toivotaan tuovan uusia asukkaita ja asumismahdollisuuksia paikkakunnalle.

Kunnan veto- ja pitovoimaa tarkasteltaessa tulisi huomioida asumisen palvelut ja asukkaiden tarvitsemat palvelut kokonaisuutenaan, tällöin tulisi tarkastella asumisen, sivistystoimen perusedellytysten tai vapaa-ajan toimintojen mahdollistamiseksi tehtävä työ

kokonaisuutena, joka tukee elinkaariajattelua esimerkiksi myös uusien kuntalaisten tai lapsiperheiden osalta. Tässä kokonaisuudessa nousee keskeisesti esiin kunnan mahdollisuus monipuolisena työllistäjänä, peruskoulun opiskelumahdollisuuksien tukemisena ja alueellisen koulutusyhteistyön tiivistämisenä.

Elinvoimaan vaikuttavat keskeisesti saatavissa olevat lähipalvelut. Erityisesti terveyskeskuksen osalta lääkäri- ja hammashuollon palvelujen riittämätön tarjonta huolettaa kuntalaisia. Kunnan tulee kaikin voimin tehdä työtä ja pyrkiä vaikuttamaan hyvinvointialueen päätöksiin lääkäripalvelujen saattamiseksi kuntalaisten tarpeita vastaavalle tasolle.

Harrastus-, kerho- ja yhdistystoiminta sekä kulttuuripalvelut ovat osa kuntalaisten tarvitsemia lähipalveluita ja siten keskeinen osa pito- ja vetovoimaa. Liikunnan ja kansalaisopiston osalta tarjontaa on asukasmäärään nähden hyvin, mutta muiden yhdistysten ja toimijoiden tekemää työtä tulisi tukea aikaisempaa enemmän.

Keiteleen joukkoliikenneyhteyksien puuttuminen koetaan haasteena elinvoiman, veto- ja pitovoiman ja kuntalaisten hyvinvoinnin näkökulmista. Hyvinvointialueen toteuttaman palveluverkkouudistuksen myötä matkustustarpeet ovat lisääntyneet. Matkustaminen Viitasaarelle ja Iisalmeen jatkoyhteyksiin ei onnistu ja Kuopioonkin huonosti. Alemman tieverkon huono kunto on niin ikään heikentänyt liikkumista ja uhkaa jopa teollisuuden toimintaedellytyksiä. Näistä asioista kunnan on huolehdittava kuntalaisten tasapuolisen kohtelun vuoksi.

Sivistyspalvelut

Sivistyspalveluihin kuuluvat koulutus, varhaiskasvatus, nuorisotyö, liikuntatoimi, kirjastopalvelut ja kansalaisopisto. Sivistyspalveluiden henkilökunnan saatavuudessa on haasteita. Kuntamme perusopetuksen opettajien vähenevä opetustyö pakottaa muuntamaan virkoja tuntiopettajuuksiksi, mikä heikentää toimien houkuttelevuutta. Toimet vaativat entistä monipuolisempaa, useamman aineen osaamista, jotta työtä olisi yhdelle opettajalle riittävästi. Etäopiskelun kehittämistä tehdään osana aktiivista yhteistyötä mm. Hupa-hankkeen muodossa.

Peruskoulumme opintoainetarjonta, erityisesti vapaavalintaisten opintojen ja tiettyyn urapolkuun liittyvien oppiaineiden mahdollistaminen nähdään kriittisenä tekijänä tulevaisuuden ammattien ja opintopolkujen mahdollistajana.

Uusiin toimialoihin keskittyviin yritysten ja uusien innovaatioiden tukemiseksi Keiteleelle on peruskoulun opetustarjontaa monipuolistettava. Etäopiskelu ja yhteistyö muiden kuntien kanssa on avainasemassa, jotta saadaan koottua riittävän isot opetusryhmät.

Hyvinvoinnin ja terveyden edistäminen

Tarkastuslautakunta on aikaisemmin esittänyt HYTE-indikaattoreiden tiivistä hyödyntämistä toimintaa ohjaavina ja dokumentoivina tekijöinä. Kuitenkaan vastaavia toimia, joilla kyseiset indikaattorit otettaisiin aktiivisesti käyttöön ei tarkastuslautakunta ole kuluneen vuoden aikana tunnistanut.

Uudelleen määrittyneessä toimintaympäristössä, jossa kunta vastaa pääasiallisena toimintanaan kuntalaisten hyvinvoinnin ja terveyden edistämisestä aikaisemman peruspalveluiden tuottamisen sijaan konkretisoituu budjettiylijäämän muodossa.

Olemassa olevien palveluiden määrämuotoinen kirjaaminen niin että niiden osoittamista HYTE-indikaattorien toteutumista pystytään seuraamaan ja arvioimaan tulee tarvittaessa sitouttaa työntekijä tai työaikaresurssia.

5. TAVOITTEIDEN TOTEUTUMISEN ARVIOINTI

Toiminnalliset ja strategiset tavoitteet

Kuntastrategia vuosille 2024–2026 on hyväksytty valtuustossa 6.11.2023, 47 §.

Hallintosääntöä on päivitetty valtuustossa 26.6.2023, 28 § ja se on tullut voimaan 1.8.2023.

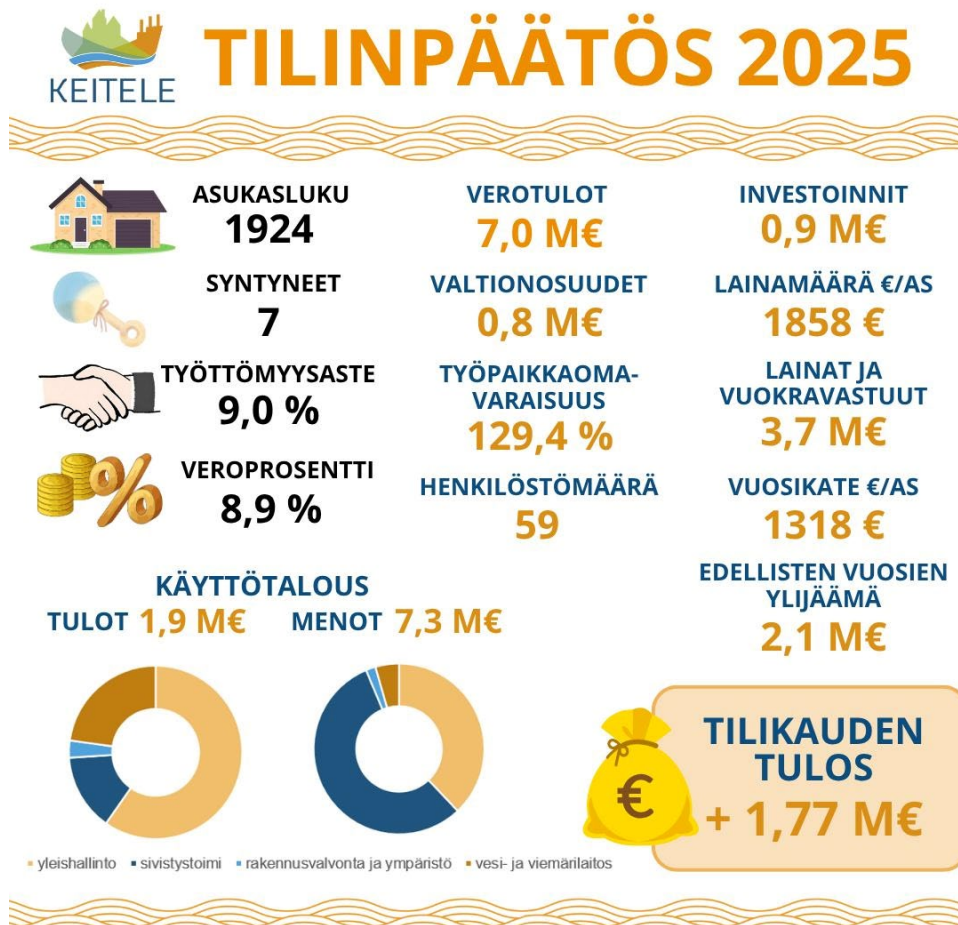
Hankintaohje on tullut voimaan 1.12.2023.

Konserniohjeen laatiminen on edelleen kesken ja se valmistuu vuoden 2026 aikana.

Tarkastuslautakunta toteaa, että kuntastrategiaa tulisi laajentaa myös muualle kuin puuteollisuuteen, koska toimintaympäristö on nopeassa muutoksessa. Kestävä kehitys ja vaativat hankkeet uusiutuvan energian ja kaivosteollisuuteen sekä niihin liittyvien toimenpiteiden tulisi olla aiempaa enemmän keskiössä.

Tämän päivän kuntalainen haluaa osallistua ja saada tietoa kunnallisesta päätöksenteosta. Kuntalaisen osallistaminen on mahdollistettu monilla eri toimenpiteillä. Erialaisten kanavien vaikuttamismahdollisuuksien lisäämiseen tulee edelleen panostaa.

Tarkastuslautakunta toteaa, että talouden kehitys on ollut positiivista, mutta kehitys nojaa osin kertaluonteisiin tekijöihin ja siihen liittyy epävarmuutta tulevina vuosina.



Tilinpäätöksen 2025 mukaan:

Toimintakate on -5,380 milj. euroa

Vuosikate on 2,536 milj. euroa.

Valtionosuudet olivat 0,8 milj. euroa

Verotulot olivat 7,0 milj. euroa

Kuntakonsernin tilikauden ylijäämä on 1,79 milj. euroa (2,20 milj. euroa vuonna 2024).
Konsernin oma pääoma per 31.12.2025 oli 11,13 milj. euroa.

Keiteleen kunnan vuosi 2025 oli ylijäämäinen 1.77 M€. Hyvään tulokseen osaltaan vaikutti yhteisöveron runsas kertymä ja toimintakulut jäivät arvioitua pienemmiksi. Teollisuustien mittava investointi alkoi v. 2025 ja valmistuu vuoden 2026 aikana. Talous vahvistui, vuosikate nousi ja velkajäämä pieneni.

Tarkastuslautakunta toteaa, että kunnan talouden kannalta on odotettavissa, etteivät seuraavat vuodet ole yhtä tuloksellisia mahdollisten valtionosuusmuutosten vuoksi. Talouden tasapainottamisohjelma on laadittu kuntaan (hyväksytty kunnanhallituksessa 10.2.2025 § 29) ja sen toteuttaminen ja seuraaminen on tärkeää. Tulevaisuudessa yhteisöverokertymän oletettavaan laskuun tulee varautua.

Tarkastuslautakunta kiinnittää erityistä huomiota riskikartoituksen tekemisen tarpeellisuuteen. Kunnostus- ja ylläpitovelka on iso riski niin asuntojen kuin julkisten rakennusten osalta koko konsernin tasolla.

6. TARKASTUSLAUTAKUNNAN ESITYS VALTUUSTOLLE

Tarkastuslautakunta esittää valtuustolle, että se hyväksyy kunnanhallituksen laatiman Keiteleen kunnan tilinpäätöksen vuodelta 2025 ja tilintarkastuskertomuksen mukaisesti myöntää vastuuvapauden tilivelvollisille vuodelta 2025 sekä merkitsee tarkastuslautakunnan arviointikertomuksen ja tilintarkastuskertomuksen tiedoksi.

Tarkastuslautakunta esittää valtuustolle kysymyksen, että laaditaanko konserniohje ja riskikartoitus sekä HYTE-indikaattoreiden käyttöönottosuunnitelma osana kuntastrategiaa vuoden 2026 aikana?

Tarkastuslautakunta kiittää kunnan luottamushenkilöitä ja henkilöstöä vuodesta 2025.

Keiteleellä 21.5.2026



Ari Nuutinen
puheenjohtaja



Ensio Turpeinen
varapuheenjohtaja



Timo Isoaho
jäsen



Marita Mykkänen
jäsen



Anne Raatikainen
jäsen